

## ULTRA HANGOS AROMA DIFFÚZOR PILLANGÓ ÁLOM BUTTERFLY DREAM



Felhasználói kézikönyv

### Termékleírás

**Az aroma diffúzor** ötvözi a hagyományos keleti kultúra elemeit a modern tudomány legújabb ismereteivel és technológiáival. Ultrahangos technológia segítségével a vizet és az illóolajokat finom mikrorészecskévé bontja, amely aktív összetevőkkel és anionokkal együtt kerül a levegőbe. Ez a technológia nem melegíti fel az illóolajokat, így megőrzi azok teljes terápiás hatását. A diffúzor így természetesen illatosítja és párosítja a környezetet, elősegíti a relaxációt, a minőségi alvást, a koncentrációt és az általános jó közérzetet, miközben segít semlegesíteni a kellemetlen szagokat a belső térben. Ez a termék

újrahasznosítható, élelmiszer-minőségű műanyagból készült.

## Specifikációk

Termék: aromaterápiás diffúzor

Méret:  $\varnothing$  140 mm  $\times$  215 mm

Anyag: kerámia, műanyag

Súly: 745 g

Bemenet: 100–240 V

Kimenet: DC 24 V

Teljesítmény: 12 W

Frekvencia: 50 Hz

Rezgési frekvencia: 1.7 MHz

Zajszt: 20 ~ 40 dB

Terület: 40 m<sup>2</sup>-ig

Víztartály-űrtartalma: max. 200 ml

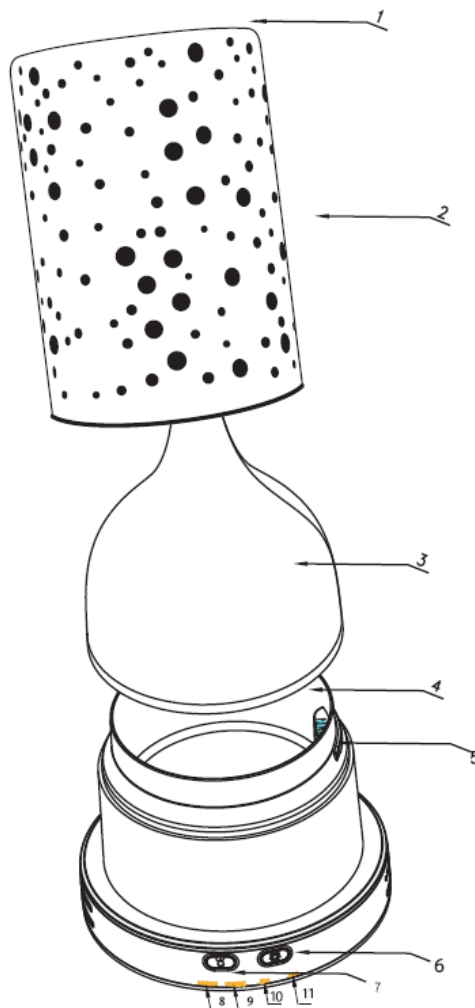
LED világítás: 7 szín váltakozása, konkrét szín kiválasztása, világítás kikapcsolásának lehetősége

Anyag: kerámia, műanyag

Szín: fehér/bambusz utánszín

Üzemidő: akár 4 óra

Tartozékok: AC adapter, használati útmutató



1. Ködnyílás
2. A fedél
3. B fedél
4. Víztartály
5. Levegőkimenet
6. Fény gomb
7. Páragomb
8. LED jelzőfény – folyamatos/közepes pára
9. LED jelzőfény – szakaszos pára
10. LED jelzőfény – 2 órás pára
11. LED jelzőfény – 4 órás pára



## Figyelmeztetés

A készülék használata előtt figyelmesen olvassa el az alábbi biztonsági utasításokat. Az

alábbi biztonsági intézkedések célja, hogy megakadályozzák az Ön és mások sérülését, illetve a termék károsodását.



## Biztonsági utasítások

### ÁRAMÜTÉS VESZÉLYE

- A készüléket csak szabályosan telepített hálózati aljzatba csatlakoztassa, amelynek feszültsége megfelel a típustáblán feltüntetett névleges feszültségnek. .
- A készüléket semmilyen esetben sem szabad folyadékba meríteni.
- Ne tegye ki a készüléket nedvességnek, és ne használja a szabadban. Ha mégis folyadék kerül a készülékbe, azonnal húzza ki a készülék csatlakozóját a hálózati aljzattól, és javíttassa meg a készüléket szakképzett személyzettel.
- Működési zavarok esetén és a készülék tisztítása előtt húzza ki a csatlakozót a hálózati aljzattól.
- Ha kihúzza a csatlakozót az aljzattól, ne a kábelt húzza.
- Ne tekerje a hálózati csatlakozókábelt a készülék köré, és óvja a sérülésektől.
- Ha a készülék tápkábele megsérül, azt a gyártónak, annak ügyfélszolgálatának vagy szakképzett személynek kell kicserélnie a veszélyek elkerülése érdekében. .
- Ne hajlítsa meg és ne nyomja össze a hálózati csatlakozókábelt, és úgy helyezze el, hogy senki ne léphessen rá, és ne botolhasson meg benne.
- S oha ne érintse meg a készüléket, a hálózati kábelt vagy a csatlakozót nedves kézzel.
- Használat után azonnal húzza ki a készüléket az elektromos hálózattól . Csak akkor van teljesen áramtalanítva a készülék, ha a hálózati csatlakozó ki van húzva a hálózati aljzattól.
- A készülék burkolatát nem javíthatja. Ebben az esetben a biztonság nem garantált, és a garancia érvényét veszti. Hiba esetén a készüléket csak hivatalos szakszervizzel javíttassa.
- Ügyeljen arra, hogy működés közben a hálózati kábel ne legyen nedves vagy párás.



Soha ne használja a készüléket víz közelében, különösen ne mosdók, kádak és hasonló edények közelében. A víz közelsége veszélyt jelent, még akkor is, ha a készülék ki van kapcsolva.



**FIGYELMEZTETÉS!** Ha nem tartja be ezt a biztonsági utasítást, baleset történik. Ennek következtében kisebb vagy súlyos egészségkárosodás következhet be.

A gyártó nem vállal felelősséget a termék helytelen használatából eredő károkért.

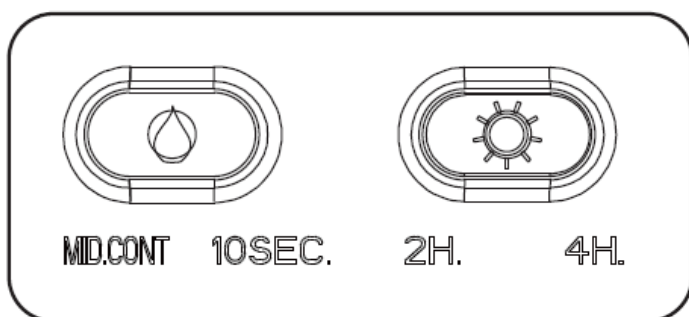
- Ezt a készüléket nem használhatják csökkent fizikai, érzékszervi vagy mentális képességekkel, illetve tapasztalat és tudás hiányával rendelkező személyek (beleértve a gyermekeket is), kivéve, ha folyamatos felügyelet alatt állnak, vagy ha a biztonságukért felelős személy utasította őket a készülék használatára vonatkozóan.
- 10 °C és 30 °C közötti hőmérsékletű környezetben használható
- A készüléket csak a mellékelt tápegységgel szabad használni.
- Ne szerelje szét, ne módosítsa, ne melegítse a készüléket. Ne vágja el, ne károsítsa, ne módosítsa és ne terhelje túl a tápkábelt. Ez áramütést vagy tüzet okozhat.
- Csak **tiszta hideg vizet** (palackozott vagy csapvíz) használjon.

- Soha **ne lépje túl a maximális vízszintet** . Mindig öntsön vizet az illóolajok hozzáadása előtt. Az utántöltéshez használjon mérőpoharat vagy más edényt – ne töltsön fel a tartályt közvetlenül a csapból.
- A tartályba csak **víz és illóolajat** tegyen. Bármilyen más folyadék tartósan károsíthatja a készüléket, vagy belélegezve káros lehet.
- Ha a készülék füstöl, furcsa szagot érez, vagy bármilyen szokatlan helyzet áll elő, azonnal hagyja abba a használatát.
- Ne érintse meg a készülék egyetlen részét sem nedves kézzel.
- Ne hagyja, hogy a pára közvetlenül bútorokra, ruhákra vagy falakra permetezzen.
- Az illóolaj elszíneződést okozhat. **Javasoljuk, hogy csak a B cég illóolajait használja EWIT** . Véletlen kiömlés esetén használjon tiszta ruhát. **Az illóolajok belső ch használata ú je tilos!**
- Ha nem használja a készüléket, húzza ki a konnektorból.
- Működés közben ne takarja le a készüléket.

## Használati utasítás

### Gomb

**MID/CONT** (közepes/folyamatos köd) 10 mp / 2 óra / 4 óra



### Emlékeztető:

Amikor megnyomja a MIST/TIME (KÖD/IDŐ) gombot, és aktiválja a sűrű köd üzemmódot, 10 másodpercig lenyomva tarthatja a MIST/TIME gombot. A MID/CONT (közepes/folyamatos köd) jelzőfény kigyullad, és a készülék finom köd üzemmódba kapcsol.

### Ködvezérlés

A MIST (KÖD) gomb ismételt megnyomásával a permetezés intenzitása és módjai változnak:

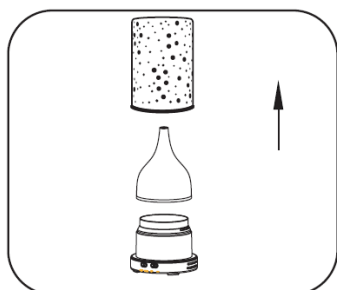
Folyamatos köd → Intervallum köd (10 mp be / 10 mp ki) → Időzítő 2 óra → Időzítő 4 óra → Köd kikapcsolása

### LED világítás vezérlése

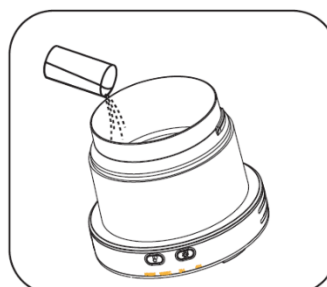
A LIGHT gomb ismételt megnyomásával a LED fény intenzitása a következő sorrendben változik:

100% → 50% → eredeti effekt → állandó intenzitás → kikapcsolva

1. Vegye le a fedelet

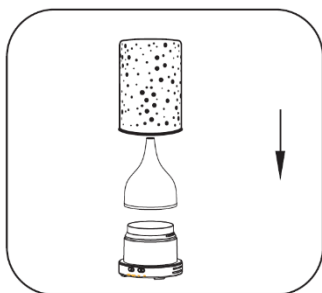


2. Töltse fel a tartályt vízzel

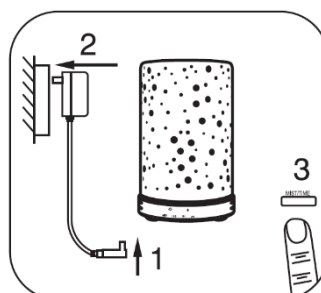


**Figyelmeztetés:** A készülék feltöltésekor mindig húzza ki a konnektorból.

3. Helyezze vissza a fedelet.



4. Csatlakoztassa a tápegységet.



Működés közben a diffúzort em ne mozgassa és ho ne döntse meg.



### Hozzáadása illó az olaj at

1. Nyomja meg az OFF gombot, és vegye le a fedelet.
2. Adja hozzá kedvenc illóolaját a tartályhoz.
3. Helyezze vissza a fedelet, csatlakoztassa a tápegységet. A szoba megtelik illattal.



### Figyel-meztetés

A vízben vagy a készülék használatának vagy tárolásának környezetében előforduló mikroorganizmusok elszaporodhatnak a tartályban, és ezt követően a levegőbe kerülhetnek.

Ha a vizet nem cserélik rendszeresen, és a tartályt 3 naponta nem tisztítják megfelelően, az súlyos egészségügyi kockázatot jelenthet.

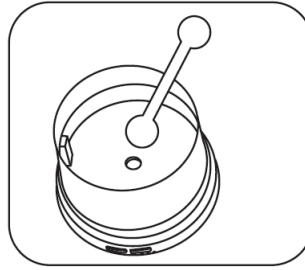
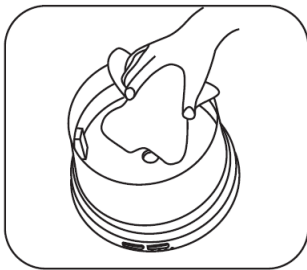
Háromnaponta ürítse ki a tartályt, és töltsse fel friss vízzel.

Feltöltés előtt tisztítsa meg tiszta csapvízzel.

Távolítson el minden vízkövet, lerakódást vagy bevonatot, amely a tartály falán vagy belső terében keletkezhetett. Alaposan szárítsa meg minden felületet.

## Karbantartás

1. Nyomja meg az OFF gombot, és húzza ki a készüléket a hálózathoz.
2. Vegye le a fedelet.
3. Öntse ki a vizet.
4. Tisztítsa meg a készüléket



**Figyel-meztetés:** Ne öntsön vizet a levegőkimeneti nyíláson keresztül.

**Figyelem:** Tisztítás előtt mindig húzza ki a készüléket a konnektorból.

1. A porlasztó egység tisztításához használjon vattapálcikát.
2. A készülék külső részeinek tisztításához használjon puha ruhát.
3. Javasoljuk, hogy 3 naponta tisztítsa meg a készüléket.

Vegye figyelembe, hogy a magas páratartalom elősegítheti a mikroorganizmusok elszaporodását a környezetben.

Ne hagyjon vizet a tartályban, ha a készüléket éppen nem használja.

A készülék tárolása előtt mindig ürítse ki és tisztítsa meg. A következő **használat előtt tisztítsa meg újra a párasítót.**



### Ártalmatlanítás a készülék élettartamának lejártá után

Ezt a terméket nem szabad a háztartási hulladékkal együtt ártalmatlanítani.

Élettartamának végén adja le egy gyűjtőudvarban vagy az elektromos és elektronikus berendezések újrahasznosítására kijelölt gyűjtőhelyen, a hatályos jogszabályi előírásoknak megfelelően.

A megfelelő ártalmatlanítás hozzájárul a környezet és az emberi egészség védelméhez.

A termék csomagolását (papír, műanyag) a helyi hulladékgyűjtési és -válogatási előírásoknak megfelelően ártalmatlanítsa.

### Megoldás problémák

Probléma	Lehetséges ok	Megoldás
A diffúzor se nem kapcsol be	Nincs csatlakoztatva az áramforráshoz / hibás adapter	Ellenőrizze az adapter csatlakozását , esetleg próbáljon ki egy másik aljzatot
Nem jön ki köd	Vízhiány / túllépett max. szint / fedél nincs helyesen felhelyezve	Töltse fel vízzel, helyezze fel a fedelet helyesen
Gyenge köd	Szennyezett ultrahangos lemez / kemény víz	Tisztítsa meg a lemezt puha ruhával, használjon tiszta vizet
A készülék szokatlan hangot ad	Vízhiány víz / egyenetlen felület	Töltse fel vízzel, helyezze egy sík felületre
A fény nem világít	A LED ki van kikapcsolva	Nyomja meg a gombot LIGHT
Kellemetlen szag	A tartály nincs kitisztítva	Tisztítsa meg a tartályt puha ronggyal
Víz szivárog a tartályból	A fedél nincs helyesen felhelyezve / a készülék megdőlt	Helyezze fel a fedelet helyesen, tegye vízszintes felületre

### Garancia

Ezt a terméket szigorúan tesztelték, mielőtt elhagyta volna a gyártót. A vásárlás dátumától számított törvényes jótállási időn belül a vásárló ingyenes javítást vagy cserét kérhet a normál használat során felmerült hibák miatt. Szükség esetén forduljon a termék forgalmazójához. termék.

A balesetektől, helytelen v dűsledku nehod, használatból používání vagy karbantartásból eredő hibákra nem terjed ki.



BEWIT Natural Medicine,  
s.r.o. Michalská 2030,  
710 00 Ostrava  
Tel.: [+36 30 522 7463](tel:+36305227463)  
Email: [info@bewit.hu](mailto:info@bewit.hu)