

ULTRASONICKÝ AROMA DIFUZÉR BUTTERFLY DREAM



Uživatelská příručka

Popis produktu

Aroma difuzér spojuje prvky tradiční orientální kultury s nejnovějšími poznatky a technologiemi moderní vědy. Pomocí ultrazvukové technologie rozkládá vodu a esenciální oleje na jemnou mlhu mikročástic, která se uvolňuje do vzduchu spolu s aktivními složkami a anionty. Tato technologie nezahřívá esenciální oleje, a proto zachovává jejich plné terapeutické účinky. Difuzér tak přirozeně provoní a zvlhčí prostředí, podporuje relaxaci, kvalitní spánek, koncentraci i celkovou pohodu a zároveň pomáhá neutralizovat nežádoucí pachy v interiéru. Tento výrobek je vyroben z recyklovatelného plastu v potravinářské kvalitě.

Specifikace

Výrobek: difuzér pro aromaterapii

Rozměry: \varnothing 140 mm \times 215 mm

Materiál: keramika, plast

Hmotnost: 745 g

Vstup: 100–240 V

Výstup: DC 24 V

Výkon: 12 W

Frekvence: 50 Hz

Frekvence vibrací: 1.7 MHz

Hluk: 20 ~ 40 dB

Rozsah: do 40 m²

Objem vody: max. 200 ml

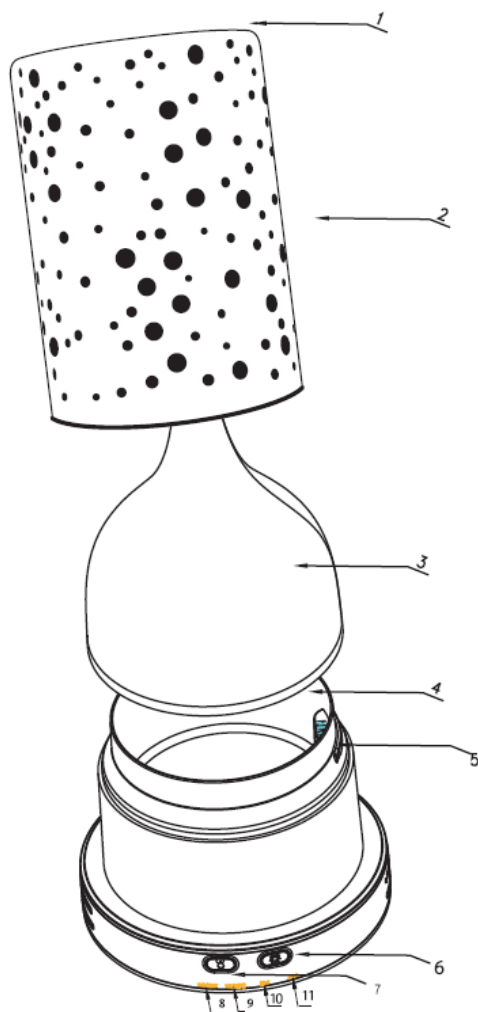
Led světlo: střídaní 7 barev, výběr konkrétní barvy, možnost vypnutí svícení

Materiál: keramika, plast

Barva: bílá/imitace bambusu

Doba provozu: až 4 h

Příslušenství: AC adaptér, návod



1. Otvor pro mlhu
2. Kryt A
3. Kryt B
4. Nádržka na vodu
5. Výstup vzduchu
6. Tlačítko světla
7. Tlačítko mlhy
8. LED indikátor – nepřetržitá/střední mlha
9. LED indikátor – intervalová mlha
10. LED indikátor – 2hodinová mlha
11. LED indikátor – 4hodinová mlha



Varování

Před použitím tohoto přístroje si pozorně přečtěte následující bezpečnostní pokyny. Níže uvedená bezpečnostní opatření mají zabránit zranění vás i ostatních osob nebo zabránit poškození výrobku



Bezpečnostní pokyny

NEBEZPEČÍ ÚRAZU ELEKTRICKÝM PROUDEM

- Zapojte přístroj pouze do síťové zásuvky instalované s předpisy, s napětím odpovídajícím jmenovitému napětí uvedenému na typovém štítku.
- Přístroj se v žádném případě nesmí namáčet do kapaliny.
- Přístroj nevystavujte vlhkosti ani jej nepoužívejte venku. Pokud přesto do přístroje vnikne kapalina, vytáhněte ihned zástrčku přístroje ze síťové zásuvky a nechte přístroj opravit kvalifikovaným odborným personálem.
- V případě provozních poruch a před čištěním přístroje vytahujte zástrčku ze síťové zásuvky.
- Pokud zástrčku vytahujete ze zásuvky, netahejte za kabel.
- Síťový přípojný kabel neomotávejte kolem přístroje a chraňte jej před poškozením.
- Pokud se napájecí kabel tohoto přístroje poškodí, musí jej vyměnit výrobce, jeho zákaznický servis nebo odborně kvalifikovaná osoba, aby se tak zabránilo nebezpečím.
- Síťový přípojný kabel nepřehýbejte ani nestlačujte a pokládejte jej tak, aby na něj nikdo nemohl stoupnout ani o něj klopýtnout.
- Přístroje, síťového kabelu ani zástrčky se nikdy nedotýkejte vlhkýma rukama.
- Ihned po použití odpojte přístroj od elektrické sítě. Pouze tehdy, je-li síťová zástrčka vytažená ze síťové zásuvky, je přístroj plně odpojen od proudu.
- Plášť přístroje nesmíte opravovat. V takovém případě není zaručená bezpečnost a zaniká záruka. Vadný přístroj nechte opravit pouze autorizovaným odborným personálem.
- Dbejte na to, aby za provozu nebyl síťový kabel mokrá ani vlhký.



Přístroj nikdy nepoužívejte v blízkosti vody, zvláště ne v blízkosti umyvadel, van a podobných nádob. Blízkost vody představuje nebezpečí, i když je přístroj vypnutý



UPOZORNĚNÍ! Pokud tento bezpečnostní pokyn nedodržíte, dojde k nehodě. V důsledku může dojít k drobnému nebo těžkému ublížení na zdraví.

Výrobce neodpovídá za škody způsobené nesprávným používáním výrobku.

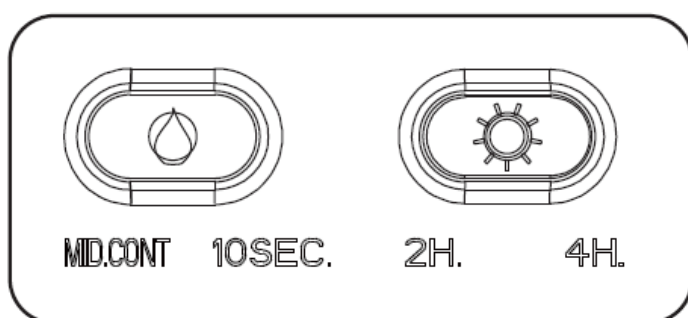
- Tento spotřebič není určen pro používání osobami (včetně dětí) se sníženými fyzickými, smyslovými nebo mentálními schopnostmi či nedostatkem zkušeností a znalostí, pokud nejsou trvale pod dozorem nebo pokud nebyly poučeny ohledně používání spotřebiče osobou zodpovědnou za jejich bezpečnost.
- Použití v prostředí s teplotou mezi 10 °C a 30 °C
- Zařízení se smí používat pouze s dodaným napájecím zdrojem.
- Přístroj nerozebírejte, neupravujte, nezahřívejte. Napájecí kabel nepřerušujte, nepoškozujte, neupravujte a nezatěžujte jej. Mohlo by dojít k úrazu elektrickým proudem nebo požáru.
- Používejte pouze **čistou studenou vodu** (balenou nebo z kohoutku).
- Nikdy **nepřekračujte maximální hladinu vody**. Vodu vždy nalijte před přidáním esenciálních olejů. K doplnění použijte odměrku nebo jinou nádobu – nenaplňujte nádržku přímo z kohoutku.
- Do nádržky vkládejte pouze **vodu s esenciálním olejem**. Jakékoli jiné kapaliny mohou zařízení trvale poškodit nebo být škodlivé při vdechování.
- Pokud se z přístroje kouří, je cítit podivný zápach nebo se vyskytne jakákoli neobvyklá

- situace, okamžitě jej přestaňte používat.
- Nedotýkejte se žádné části přístroje mokřými rukama.
 - Nenechávejte mlhu stříkat přímo na nábytek, oblečení nebo stěny.
 - Esenciální olej může způsobit barvení. **Doporučujeme používat pouze esenciální oleje společnosti BEWIT.** V případě náhodného potřísnění použijte čistý hadřík. **Vnitřní užití esenciálních olejů je zakázáno!**
 - Pokud přístroj nepoužíváte, odpojte jej ze zásuvky.
 - Při provozu přístroj ničím nezakrývejte.

Pokyny k použití

Tlačítko

MID/CONT (střední/nepřetržitá mlha) 10 s/2 h/4 h



Připomenutí:

Když stisknete tlačítko MIST/TIME (MLHA/ČAS) a aktivujete režim husté mlhy, můžete tlačítko MIST/TIME podržet po dobu 10 sekund. Kontrolka MID/CONT (střední/nepřetržitá mlha) se rozsvítí a zařízení přejde do režimu jemné mlhy.

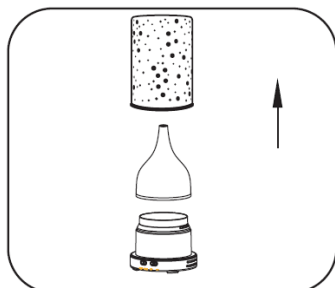
Ovládání mlhy

Opakovaným stisknutím tlačítka MIST (MLHA) se mění intenzita a režimy rozprašování:
 Nepřetržitá mlha → Intervalová mlha (10 s zapnuto /10 s vypnuto) → Časovač 2 hodiny → Časovač 4 hodiny → Vypnutí mlhy

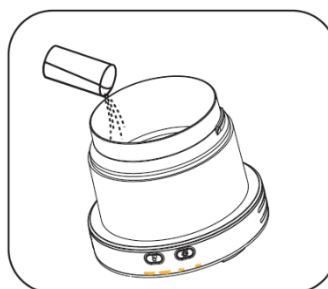
Ovládání LED světla

Opakovaným stisknutím tlačítka LIGHT se mění intenzita LED světla v následujícím pořadí:
 100 % → 50 % → původní efekt → stálá intenzita → vypnuto

1. Sejměte kryt

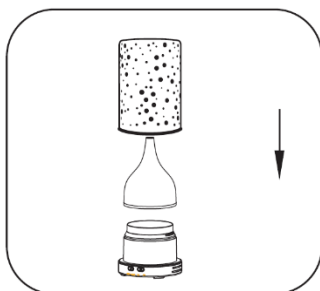


2. Naplňte nádržku vodou

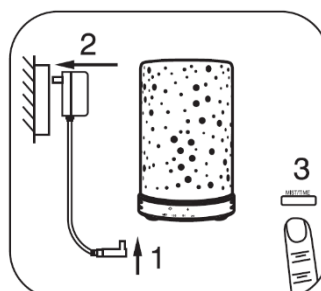


Varování: Při plnění zařízení vždy odpojte ze zásuvky.

3. Nasadte kryt.



4. Připojte napájení.



Během provozu difuzérem nepohybujte ani ho nenaklánějte.



Přidání esenciálního oleje

1. Stiskněte OFF a sejměte kryt.
2. Přidejte do nádržky svůj oblíbený esenciální olej.
3. Nasadte kryt zpět, připojte napájení. Místnost se zaplní vůní.



Upozornění

Mikroorganismy, které se mohou vyskytovat ve vodě nebo v prostředí, kde je zařízení používáno či skladováno, se mohou množit v nádržce a být následně rozptýlovány do vzduchu. Pokud se voda pravidelně nevyměňuje a nádržka není každé 3 dny správně čištěna, může to představovat vážné zdravotní riziko.

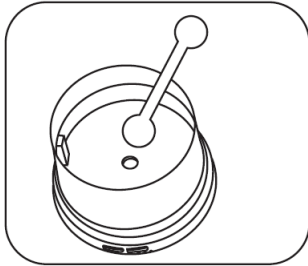
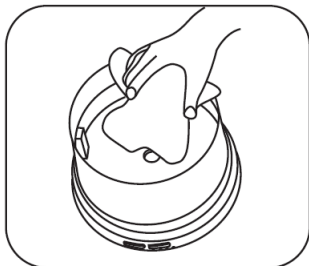
Vyprázdněte nádržku a doplňte ji každé tři dny čerstvou vodou.

Před doplněním ji vyčistěte čistou vodou z kohoutku.

Odstraňte veškerý vodní kámen, usazeniny nebo povlak, který se mohl vytvořit na stěnách nádržky nebo v jejím vnitřním prostoru. Všechny povrchy důkladně osušte.

Údržba

1. Stiskněte tlačítko OFF a odpojte zařízení od napájení.
2. Sejměte kryt.
3. Vylijte vodu.
4. Vyčistěte přístroj



Upozornění: Nevylévejte vodu otvorem pro výstup vzduchu.

Varování: Před čištěním zařízení vždy odpojte ze zásuvky.

1. K vyčištění rozprašovací jednotky použijte vatovou tyčinku.
2. K čištění vnějších částí zařízení použijte měkký hadřík.
3. Doporučujeme zařízení čistit každé 3 dny.

Uvědomte si, že vysoká vlhkost může podporovat růst mikroorganismů v okolním prostředí.

Nenechávejte vodu v nádržce, pokud přístroj právě nepoužíváte.

Před uložením zařízení jej vždy vyprázdněte a vyčistěte. Před dalším **použitím zvlhčovač opět vyčistěte.**



Likvidace po skončení životnosti přístroje

Tento výrobek nesmí být likvidován jako běžný komunální odpad. Po skončení životnosti jej odevzdejte do sběrného dvora nebo do místa určeného k recyklaci elektrických a elektronických zařízení, v souladu s platnými právními předpisy. Správná likvidace pomáhá chránit životní prostředí a zdraví lidí.

Obaly výrobku (papír, plast) likvidujte v souladu s místními předpisy pro třídění odpadu.

Řešení problémů

Problém	Možná příčina	Řešení
Difuzér se nezapíná	Není připojen k napájení / vadný adaptér	Zkontrolujte připojení adaptéru, případně vyzkoušejte jinou zásuvku
Nevychází mlha	Nedostatek vody / překročená max. hladina / kryt není správně nasazen	Doplňte vodu, nasadte kryt správně
Slabá mlha	Znečištěná ultrazvuková destička / tvrdá voda	Vyčistěte destičku jemným hadříkem, použijte čistou vodu
Přístroj vydává neobvyklý zvuk	Nedostatek vody / nerovný povrch	Doplňte vodu, umístěte na rovný povrch
Světlo nesvítí	LED je vypnutá	Stiskněte tlačítko LIGHT
Nepříjemný zápach	Nádržka není vyčištěna	Vyčistěte nádržku měkkým hadříkem
Voda uniká z nádržky	Kryt není správně nasazen / přístroj je nakloněný	Nasadte kryt správně, postavte na vodorovný povrch

Záruka

Tento výrobek byl před opuštěním výrobce přísně testován. Během zákonné záruční doby od data zakoupení může zákazník požádat o bezplatnou opravu nebo výměnu z důvodu poruch vzniklých běžným používáním. V případě potřeby se obraťte na prodejce výrobku.

Na poruchy vzniklé v důsledku nehod, nesprávného používání nebo údržby se záruka nevztahuje.



BEWIT Natural Medicine,
s.r.o. Michalská 2030,
710 00 Ostrava
Tel.: (+420) 731 739 539
Email: info@bewit.cz



ES Prohlášení o shodě

podle zákona č. 22/1997 Sb., § 13 ve znění zákona č. 71/2000 Sb., zákona č. 102/2001 Sb., zákona č. 205/2002 Sb., zákona č. 226/2003 Sb. a zákona č. 277/2003 Sb.

Výrobce:

BEWIT Natural Medicine, s.r.o.

Michalská 2030

710 00 Ostrava

IČ: 29443237

Osoba pověřená kompletací technické dokumentace:

BEWIT Natural Medicine, s.r.o.

Michalská 2030

710 00 Ostrava

IČ: 29443237

prohlašuje výhradně na vlastní odpovědnost, že níže uvedené zařízení odpovídá základním požadavkům: zákon č. 22/1997 Sb. o technických požadavcích na výrobky, NV. 176/2008 Sb. o technických požadavcích na strojní zařízení, zákon 90/2016 Sb. o posuzování shody stanovených výrobků při jejich dodávání na trh, NV č. 118/2016 požadavky vychází ze směrnice 2014/35/EU/LVD, kterým se stanoví technické požadavky na elektrická zařízení nízkého napětí, NV č. 117/2016 Sb, požadavky vychází ze směrnice 2014/30/EU EMC, kterým se stanoví technické požadavky na výrobky z hlediska jejich elektromagnetické kompatibility. Zákon č. 634 /1992 Sb. o ochraně spotřebitele, zákon č. 387/2024 Sb. o obecné bezpečnosti výrobku, zákon č. 258/2000 Sb. o ochraně veřejného zdraví, vyhláška č. 38/2001 Sb. Ministerstva zdravotnictví o hygienických požadavcích na výrobky určené pro styk s potravinami a pokrmy, a příslušným předpisům a normám, které z těchto nařízení vyplývají.

Elektrické zařízení:

Název:	Aroma difuzér
Typ:	Butterfly dream
Výrobní číslo:	-
Rok výroby:	2026

Popis a určení elektrického zařízení:

Ultrazvukový aroma difuzér.



**NATURAL
MEDICINE**

BEWIT Natural Medicine, s.r.o.

Michalská 2030, 710 00 Ostrava

Česká Republika

IČ: 29443237 DIČ: CZ29443237

+420 732 790 599

info@bewit.lava

www.bewit.lava

Seznam použitých technických předpisů a norem:

EN IEC 55014-1, EN IEC 55014-1:2021, EN IEC 55014-2:2021, IEC 62321-3-1:2013, IEC 62321-4:2013+AMD1:2017,

IEC 62321-5:2013, IEC 62321-6:2015, IEC 62321-7-1:2015 & IEC 62321-7-2:2017, IEC 62321-8:2017

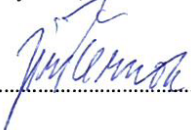
Zvolený postup posuzování shody:

Posouzení shody za stanovených podmínek dovozcem: č. 22/1997 Sb., ve znění změn, § 12, odst. 3, písm. a).

Elektrické zařízení splňuje všechna příslušná ustanovení těchto právních předpisů Evropských společenství: Směrnice Evropského parlamentu a Rady 2006/42/ES O STROJNÍCH ZAŘÍZENÍCH (NV 176/2008 Sb.)

V Ostravě dne 8/11/2025

Jméno a příjmení / funkce ve společnosti : Jiří Černota/

Podpis:




**NATURAL
MEDICINE**

BEWIT Natural Medicine, s.r.o.

Michalská 2030, 710 00 Ostrava

Česká Republika

IČ: 29443237 DIČ: C729443 237

+420 732 790 599

info@bewit.love

www.bewit.love